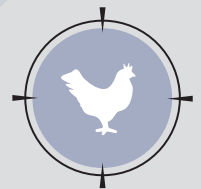




Carnet d'accompagnement  
de stage en milieu de travail

**FermEmploi**

*Récolte de  
talents!*



Ouvrière ou ouvrier en  
production avicole



Avec l'aide financière de :

Commission  
des partenaires  
du marché du travail  
Québec 

Ce guide vise à accompagner les entreprises et les stagiaires engagés dans des programmes de stage en milieu de travail et ce, lors des 4 premières semaines de stage. Les compétences présentées sont tirées du Programme d'apprentissage en milieu de travail (PAMT) et ont été ciblées comme des compétences « d'entrée » dans l'apprentissage du métier.

## Tableau des compétences

1. Effectuer un changement de troupeau	1.1 Préparer la sortie d'un troupeau	1.2 Nettoyer et désinfecter un bâtiment avicole
	1.3 Préparer un bâtiment avicole pour la réception d'un troupeau	1.4 Réceptionner un troupeau
2. Approvisionner un troupeau en eau et en nourriture	2.1 Appliquer un programme d'alimentation	2.2 Contrôler la qualité des aliments et de l'eau distribués
	2.3 Régler les systèmes de distribution d'eau et de nourriture	2.4 Résoudre des problèmes de distribution d'eau et de nourriture
	2.5 Contrôler les stocks d'aliments et d'autres produits	
3. Appliquer les soins d'hygiène et de santé du troupeau	3.1 Contrôler l'état de santé et le rendement du troupeau	3.2 Régler les paramètres d'ambiance
	3.3 Entretien des surfaces de production	3.4 Détecter et retirer des volailles à euthanasier
4. Entretien des installations et l'équipement	4.1 Nettoyer et ranger les aires de travail et d'entreposage	4.2 Effectuer l'entretien d'un bâtiment avicole et des aires extérieures
	4.3 Effectuer la maintenance des outils et de l'équipement	4.4 Vérifier les systèmes d'urgence
5. Effectuer la régie de reproduction	5.1 Favoriser la ponte dans les nids	5.2 Maintenir la fertilité du troupeau
6. Ramasser et entreposer des œufs	6.1 Collecter les œufs	6.2 Trier et comptabiliser les œufs
	6.3 Embaquer les œufs	6.4 Entreposer la production

**DOCUMENT DE RÉFÉRENCE :** La biosécurité (Annexe 4)

# 1 EFFECTUER UN CHANGEMENT DE TROUPEAU

*Les changements de troupeau se produisant à la fin des cycles de production, il est possible que les ouvriers ne soient pas confrontés à ces tâches lors des quatre premières semaines en emploi. Toutefois, ils doivent comprendre les principes liés à cette étape de la production.*

Éléments de compétence	Progression de l'apprentissage		
	1. Explication / démonstration	2. Entraînement	3. Maîtrise
<b>1.1 Préparer la sortie d'un troupeau</b>	<b>1</b>	<b>2</b>	<b>3</b>
→ Comprendre la procédure d'application du protocole de jeûne			
→ Comprendre la procédure d'ajustement de la luminosité et de la température			
→ Comprendre la procédure d'ajustement de la ventilation pour l'attrapage			
→ Comprendre la procédure de sélection et de retrait des volailles non conformes			
<b>Notes :</b> _____ _____ _____ _____ _____ _____ _____ _____			

# 1 EFFECTUER UN CHANGEMENT DE TROUPEAU



Éléments de compétence	Progression de l'apprentissage		
	1. Explication / démonstration		
	2. Entraînement		
	3. Maîtrise		
<b>1.2 Nettoyer et désinfecter un bâtiment avicole</b>	<b>1</b>	<b>2</b>	<b>3</b>
→ Retirer des aliments non consommés			
→ Débarrasser des surfaces et des équipements de toute matière organique			
→ Dépoussiérer des surfaces et des équipements			
→ Appliquer des techniques de lavage et de désinfection			
<b>Notes :</b> _____ _____ _____ _____ _____			

# 1 EFFECTUER UN CHANGEMENT DE TROUPEAU



Éléments de compétence	Progression de l'apprentissage		
<b>1.3 Préparer un bâtiment avicole pour la réception d'un troupeau</b>	<b>1</b>	<b>2</b>	<b>3</b>
→ Installer et régler l'équipement			
→ Vérifier le fonctionnement de l'équipement			
<b>Notes :</b> _____ _____ _____ _____ _____ _____ _____			

# 1 EFFECTUER UN CHANGEMENT DE TROUPEAU

Éléments de compétence	Progression de l'apprentissage		
	1	2	3
<b>1.4 Réceptionner un troupeau</b>			
→ Répartir des lots par unité			
→ Manipuler des volailles			
→ Disposer des volailles dans l'unité			
<b>Notes :</b> _____ _____ _____ _____ _____			



## 2 APPROVISIONNER UN TROUPEAU EN EAU ET EN NOURRITURE



Éléments de compétence	Progression de l'apprentissage		
	1. Explication / démonstration	2. Entraînement	3. Maîtrise
<b>2.1 Appliquer un programme d'alimentation</b>	1	2	3
→ Respecter des périodes ou des horaires prescrits d'alimentation			
→ Comprendre les principes liés au respect des périodes de retrait des aliments			
<b>Notes :</b> _____ _____ _____ _____ _____ _____			

## 2 APPROVISIONNER UN TROUPEAU EN EAU ET EN NOURRITURE

Éléments de compétence	Progression de l'apprentissage		
	1	2	3
<b>2.2 Contrôler la qualité des aliments et de l'eau distribués</b>			
→ Comprendre la procédure de vérification de la conformité des aliments distribués			
→ Comprendre la procédure d'application des méthodes d'analyse de l'eau			
<b>Notes :</b> _____ _____ _____ _____ _____			





## 2 APPROVISIONNER UN TROUPEAU EN EAU ET EN NOURRITURE



Éléments de compétence	Progression de l'apprentissage		
<b>2.3 Régler les systèmes de distribution d'eau et de nourriture</b>	<b>1</b>	<b>2</b>	<b>3</b>
→ Ajuster des systèmes de distribution et de contrôle			
<b>Notes :</b> _____ _____ _____ _____ _____			

## 2 APPROVISIONNER UN TROUPEAU EN EAU ET EN NOURRITURE

Éléments de compétence	Progression de l'apprentissage		
<b>2.4 Résoudre des problèmes de distribution d'eau et de nourriture</b>	<b>1</b>	<b>2</b>	<b>3</b>
→ Détecter des défaillances ou des anomalies			
→ Identifier les correctifs à apporter aux problèmes courants			
<b>Notes :</b> _____ _____ _____ _____ _____			



## 2 APPROVISIONNER UN TROUPEAU EN EAU ET EN NOURRITURE

Éléments de compétence	Progression de l'apprentissage		
	1	2	3
<b>2.5 Contrôler les stocks d'aliments et d'autres produits</b>			
→ Comprendre la procédure de vérification de la qualité des produits en stock			
→ Vérifier la conformité des marchandises reçues par rapport au bon de livraison			
→ Ranger les marchandises			
<p><b>Notes :</b></p> <hr/> <hr/> <hr/> <hr/> <hr/> <hr/> <hr/> <hr/> <hr/> <hr/> <hr/> <hr/> <hr/> <hr/> <hr/> <hr/> <hr/> <hr/> <hr/> <hr/> <hr/> <hr/> <hr/> <hr/>			
<p><b>DOCUMENT DE RÉFÉRENCE :</b> La loi sur le bien-être et la sécurité de l'animal (Annexe 1)</p>			

# 3 OPTIMISER LA SANTÉ ET LE RENDEMENT D'UN TROUPEAU

Éléments de compétence	Progression de l'apprentissage 1. Explication / démonstration 2. Entraînement 3. Maîtrise		
<b>3.1 Contrôler l'état de santé et le rendement d'un troupeau</b>	1	2	3
→ Détecter et interpréter des: <ul style="list-style-type: none"> <li>• Indices d'inconfort</li> <li>• Non-conformités physiques ou comportementales</li> <li>• Indicateurs de santé</li> </ul>			
→ Interpréter des informations sur l'état et le rendement du troupeau			

**Notes :** \_\_\_\_\_

\_\_\_\_\_

\_\_\_\_\_

\_\_\_\_\_

\_\_\_\_\_

\_\_\_\_\_

\_\_\_\_\_

\_\_\_\_\_

\_\_\_\_\_

\_\_\_\_\_

\_\_\_\_\_

\_\_\_\_\_

\_\_\_\_\_

\_\_\_\_\_

\_\_\_\_\_

\_\_\_\_\_

\_\_\_\_\_

### 3 OPTIMISER LA SANTÉ ET LE RENDEMENT D'UN TROUPEAU

Éléments de compétence	Progression de l'apprentissage		
	1	2	3
<b>3.2 Régler les paramètres d'ambiance</b>			
→ Interpréter l'historique récent de production			
→ Évaluer les conditions ambiantes : <ul style="list-style-type: none"><li>• Qualité de l'air et ventilation</li><li>• Éclairage</li><li>• Température</li><li>• Humidité</li></ul>			
<b>Notes :</b> _____			

### 3 OPTIMISER LA SANTÉ ET LE RENDEMENT D'UN TROUPEAU

<b>Éléments de compétence</b>	<b>Progression de l'apprentissage</b> 1. Explication / démonstration 2. Entraînement 3. Maîtrise		
<b>3.3 Entretenir les surfaces de production</b>	<b>1</b>	<b>2</b>	<b>3</b>
→ Évaluer la qualité des surfaces			
→ Appliquer des mesures correctives			
→ Assurer la conformité des surfaces			
→ Éliminer des dégâts d'eau, de nourriture ou d'œufs			
<b>Notes :</b> _____ _____ _____ _____ _____ _____ _____ _____ _____ _____ _____ _____			

# 3 OPTIMISER LA SANTÉ ET LE RENDEMENT D'UN TROUPEAU

Éléments de compétence	Progression de l'apprentissage		
	1. Explication / démonstration	2. Entraînement	3. Maîtrise
<b>3.4 Détecter et retirer des volailles à euthanasier</b>	<b>1</b>	<b>2</b>	<b>3</b>
→ Sélectionner des volailles à euthanasier			
→ Appliquer des techniques d'euthanasie			
→ Appliquer la procédure d'élimination des volailles mortes			
<b>Notes :</b> _____ _____ _____ _____ _____ _____ _____ _____ _____ _____ _____ _____			
<b>DOCUMENT DE RÉFÉRENCE :</b> L'euthanasie (Annexe 2)			

# 4 ENTRETIENIR LES INSTALLATIONS ET L'ÉQUIPEMENT

Éléments de compétence	Progression de l'apprentissage		
	1. Explication / démonstration	2. Entraînement	3. Maîtrise
<b>4.1 Nettoyer et ranger les aires de travail et d'entreposage</b>	<b>1</b>	<b>2</b>	<b>3</b>
→ Maintenir des aires d'activité rangées et fonctionnelles			
→ Éliminer des déchets et des matières recyclables			
→ Appliquer des techniques de nettoyage			
<b>Notes :</b> _____ _____ _____ _____ _____ _____ _____ _____ _____ _____ _____ _____ _____ _____ _____			

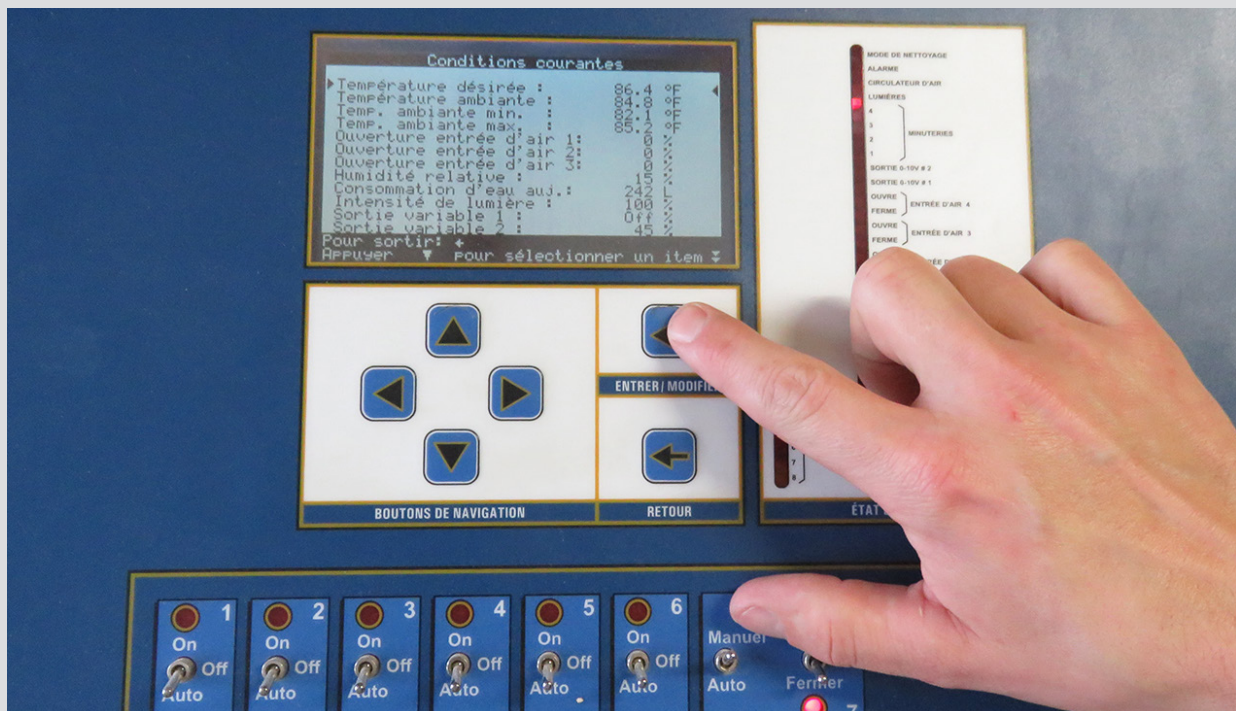


# 4 ENTRETENIR LES INSTALLATIONS ET L'ÉQUIPEMENT

Éléments de compétence	Progression de l'apprentissage		
	1	2	3
<b>4.2 Effectuer l'entretien d'un bâtiment avicole et des aires extérieures</b>			
→ Détecter des signes de détérioration			
→ Effectuer des travaux d'entretien préventif du bâtiment			
→ Réparer des bris courants			
→ Maintenir la zone d'accès contrôlée dégagée et entretenue			
→ Assurer l'absence de débris ou de déchets			
<b>Notes :</b> _____ _____ _____ _____ _____ _____ _____ _____ _____ _____			

# 4 ENTRETIEN DES INSTALLATIONS ET L'ÉQUIPEMENT

Éléments de compétence	Progression de l'apprentissage		
	1. Explication / démonstration 2. Entraînement 3. Maîtrise		
<b>4.3 Effectuer la maintenance des outils et de l'équipement</b>	<b>1</b>	<b>2</b>	<b>3</b>
→ Comprendre la procédure d'inspection régulière de l'état du matériel			
<b>Notes :</b> _____			
_____			
_____			
_____			
_____			



# 4 ENTREtenir LES INSTALLATIONS ET L'ÉQUIPEMENT

Éléments de compétence	Progression de l'apprentissage		
	1. Explication / démonstration	2. Entraînement	3. Maîtrise
<b>4.4 Vérifier les systèmes d'urgence</b>	1	2	3
→ Signaler des défauts			

Notes :

---



---



---



---



---



---



---



---



---



---



---



---



---



---



---



---



---



---



---



---



---



---

# 5 EFFECTUER LA RÉGIE DE REPRODUCTION

*Cette compétence n'est utilisée que par les ouvriers travaillant dans des entreprises liées à la production d'œufs de consommation, d'incubation ou de vaccin.*

Éléments de compétence	Progression de l'apprentissage		
<b>5.1 Favoriser la ponte dans les nids ou les zones appropriées</b>	<b>1</b>	<b>2</b>	<b>3</b>
→ Effectuer des tournées			
→ Appliquer le protocole de gestion des nids			
<b>Notes :</b> _____ _____ _____ _____ _____ _____			



# 5 EFFECTUER LA RÉGIE DE REPRODUCTION

Éléments de compétence	Progression de l'apprentissage		
	1	2	3
<b>5.2 Maintenir la fertilité du troupeau</b>			
→ Comprendre le processus de sélection des coqs moins performants			
→ Faciliter le contact entre les poules et les coqs			
<b>Notes :</b> _____ _____ _____ _____ _____			



## 6 RAMASSER ET ENTREPOSER DES OEUFS

*Cette compétence n'est utilisée que par les ouvriers travaillant dans des entreprises liées à la production d'œufs de consommation, d'incubation ou de vaccin.*

Éléments de compétence	Progression de l'apprentissage		
	1. Explication / démonstration	2. Entraînement	3. Maîtrise
<b>6.1 Collecter les œufs</b>	<b>1</b>	<b>2</b>	<b>3</b>
→ Utiliser la technique de ramassage			
→ Effectuer la collecte			

Notes :

---

---

---

---

---

---

---

---

---

---

---

---

---

---

---

---

---

---

---

---

---

---

# 6 RAMASSER ET ENTREPOSER DES OEUFS

Éléments de compétence	Progression de l'apprentissage		
	1	2	3
<b>6.2 Trier et comptabiliser les œufs</b>			
→ Appliquer la procédure de pesage des œufs			
→ Trier des œufs			
→ Retirer des œufs non-conformes			
→ Comprendre la procédure de décompte des œufs			
→ Assurer la propreté des œufs			
<b>Notes :</b> _____ _____ _____ _____ _____ _____ _____ _____ _____ _____ _____ _____			

# 6 RAMASSER ET ENTREPOSER DES OEUFS



Éléments de compétence	Progression de l'apprentissage		
	1. Explication / démonstration		
	2. Entraînement		
	3. Maîtrise		
<b>6.3 Embaquer les œufs</b>	<b>1</b>	<b>2</b>	<b>3</b>
→ Poser des œufs dans les alvéoles			
→ Manipuler du matériel d'emballage			
→ Entretenir des surfaces de travail			
→ Embaquer des produits			
<b>Notes :</b> _____ _____ _____ _____			



# 6 RAMASSER ET ENTREPOSER DES OEUFS

Éléments de compétence	Progression de l'apprentissage		
	1	2	3
<b>6.4 Entreposer la production</b>			
→ Empiler des alvéoles et autres contenants			
→ Respecter des principes et des règles d'entreposage			
→ Manutentionner des palettes ou des chariots de produits			
→ Disposer des stocks selon le type d'entreposage			
→ Signaler des conditions d'entreposage non conformes : <ul style="list-style-type: none"> <li>• Température</li> <li>• Humidité</li> </ul>			
→ Vérifier la salubrité des aires d'entreposage			
<b>Notes :</b> _____ _____ _____ _____ _____			
<b>DOCUMENT DE RÉFÉRENCE :</b> La sélection des œufs (Annexe 3)			

## Annexe

# 1 LOI SUR LE BIEN-ÊTRE ET LA SÉCURITÉ DE L'ANIMAL

### La loi sur la santé et la sécurité de l'animal a pour but d'assurer la protection des animaux afin de garantir leur bien-être et leur sécurité tout au long de leur vie.

La personne qui a la garde d'un animal doit s'assurer de son bien-être ou de sa sécurité. L'animal doit :

- Avoir accès à de l'eau et de la nourriture de qualité en quantité suffisante
- Vivre dans un lieu salubre, propre, convenable et suffisamment espacé et éclairé
- Être protégé contre la chaleur ou le froid excessif et contre les intempéries
- Être transporté convenablement dans un véhicule approprié
- Recevoir des soins nécessaires lorsqu'il est blessé, malade ou souffrant
- Ne pas être soumis à des abus ou des mauvais traitements

De plus, la personne qui a la garde d'un animal ne peut le laisser dans une situation de détresse, par son acte ou son omission. Un animal est en détresse dans les cas suivants:

- Il est soumis à un traitement qui causera sa mort ou lui fera subir des lésions graves, si ce traitement n'est pas immédiatement modifié
- Il est soumis à un traitement qui lui cause des douleurs aiguës
- Il est exposé à des conditions qui lui causent une anxiété ou une souffrance excessive

Il est également interdit d'embarquer ou de transporter dans un véhicule ou de permettre l'embarquement ou le transport d'un animal qui, en raison d'une infirmité, d'une maladie, d'une blessure ou de la fatigue, souffrirait durant le transport.



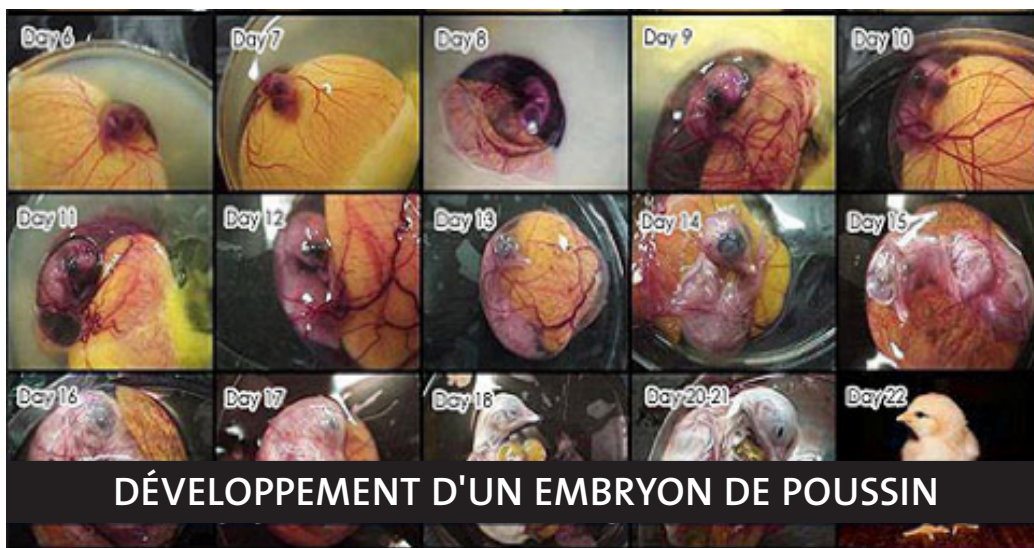
## Annexe

# 1 LOI SUR LE BIEN-ÊTRE ET LA SÉCURITÉ DE L'ANIMAL

L'euthanasie consiste à mettre fin à la vie d'un animal d'une manière qui minimise ou élimine la douleur et la détresse. Elle se caractérise par une perte de conscience rapide et irréversible (insensibilité), suivie d'une mort prompte. Elle est obligatoire pour soulager la douleur et les souffrances quand il n'existe aucune possibilité raisonnable de rétablissement.

*Le Code de pratique pour le soin et manipulation des œufs d'incubation, reproducteurs, poulets et dindons* précise que les ouvriers doivent être formés de manière à pouvoir reconnaître un comportement normal ainsi que les signes de douleur, blessure, maladie et détresse qui indiquent que l'euthanasie peut être nécessaire.

Les couvoirs euthanasient les poussins et dindonneaux qui sont blessés, mal formés ou souffrants ainsi que ceux qui ne peuvent être mis en marché. Certains œufs non éclos contiennent des embryons vivants qui peuvent devoir être euthanasiés. Les embryons non éclos qui ont passé le point médian de la durée d'incubation sont suffisamment développés pour être sensibles à la douleur.



### LA PRISE DE DÉCISION

Il est important d'euthanasier sans tarder les oiseaux :

- Dont le rétablissement est improbable
- Qui ne répondent pas au traitement et aux protocoles de rétablissement
- Qui montrent des signes de détresse et douleurs chroniques, sévères ou débilitantes
- Qui sont incapables d'accéder à la nourriture et à l'eau
- Qui sont incapables de se tenir debout ou de marcher
- Qui montrent des signes certains de perte de poids/déficience de l'état corporel

### LE CHOIX DE LA MÉTHODE D'EUTHANASIE

De nombreux facteurs doivent être pris en compte dans le choix d'une méthode d'euthanasie :

- Le degré de douleur et de détresse occasionné par la méthode d'euthanasie
- La taille ou le poids des oiseaux
- Le degré de contention nécessaire
- Le niveau d'adresse et d'aisance de la personne qui applique la méthode
- L'accès immédiat à l'équipement nécessaire pour une euthanasie rapide
- La sécurité des personnes

L'équipement utilisé pour l'euthanasie doit être entretenu correctement, doit être d'une efficacité éprouvée pour la taille et l'espèce d'oiseaux pour lesquels il est utilisé et doit être utilisé en conformité avec les instructions du fabricant.

Les personnes qui pratiquent l'euthanasie des oiseaux doivent être compétentes dans les méthodes appropriées. Certaines méthodes d'euthanasie peuvent causer des blessures à l'opérateur si elles sont mal utilisées.



## Annexe 3 LA SÉLECTION DES ŒUFS

Les œufs sont échantillonnés et inspectés pour s'assurer que les exigences réglementaires par rapport à la catégorie, à la salubrité et à la qualité sont respectées. Le classement des œufs comprend normalement :



- Le nettoyage (pour assurer la salubrité)
- Le mirage (pour détecter les œufs fécondés)
- La pesée (pour déterminer le calibre)
- L'emballage en contenants (pour l'entreposage et le transport)

Les ouvriers qui travaillent dans une production d'œufs doivent trier les œufs. La charte de sélection des œufs peut être utilisée lors du tri afin de déterminer les œufs non conformes à rejeter. Les trois facteurs utilisés pour déterminer la catégorie sont :

### La qualité interne

- Forme et position du jaune
- Taille ou profondeur de la chambre à air
- Présence ou absence de défauts internes (ex. caillots sanguins, taches de chair)

### La coquille

- Propreté
- Forme
- Intégrité (ex. fêlures)

### Le poids (de très petit à jumbo)



## Annexe

# 4 LA BIOSÉCURITÉ

La biosécurité vise à prévenir la propagation des maladies au sein d'un élevage ou d'un élevage à l'autre. C'est une préoccupation très importante en production avicole puisqu'une maladie contagieuse qui fait son apparition dans un élevage peut causer des ravages très rapidement et affecter de façon majeure la productivité et la rentabilité de l'entreprise.

Pour cette raison, de nombreuses règles viennent encadrer l'accès au site d'élevage et aux bâtiments, autant pour les travailleurs et les visiteurs que pour l'entrée de matériaux. Ces règles viennent également définir les principes et les méthodes de nettoyage et de désinfection. L'ouvrier en production avicole se doit de connaître ces règles et de les appliquer de façon rigoureuse, en tout temps.

